



ประกาศองค์การบริหารส่วนตำบลสายทอง

เรื่อง แผนอัตรากำลัง ๓ ปี ประจำปีงบประมาณ พ.ศ. ๒๕๖๔ - ๒๕๖๖ (ปรับปรุงครั้งที่ ๑)

ตามประกาศคณะกรรมการพนักงานส่วนตำบลจังหวัดอ่างทอง เรื่อง หลักเกณฑ์และเงื่อนไขเกี่ยวกับโครงสร้างส่วนราชการและระดับตำแหน่งขององค์การบริหารส่วนตำบล (ฉบับที่ ๒) พ.ศ.๒๕๖๓ และประกาศคณะกรรมการพนักงานส่วนตำบลจังหวัดอ่างทอง เรื่อง หลักเกณฑ์และเงื่อนไขเกี่ยวกับการกำหนดกอง สำนัก หรือส่วนราชการที่เรียกชื่ออย่างอื่นขององค์การบริหารส่วนตำบล พ.ศ.๒๕๖๓ กำหนดให้องค์การบริหารส่วนตำบล จัดทำโครงสร้างการแบ่งส่วนราชการ รวมถึง การกำหนด กอง หรือส่วนราชการที่จำเป็นให้สอดคล้องกับประกาศหลักเกณฑ์ดังกล่าว นั้น

เพื่อให้การบริหารงานบุคคลขององค์การบริหารส่วนตำบลสายทอง เป็นไปด้วยความเรียบร้อยและมีแผนอัตรากำลังเพื่อนำไปใช้เป็นเครื่องมือในการวางแผนการใช้อัตรากำลังคน พัฒนาคณะให้สามารถดำเนินการตามภารกิจขององค์การบริหารส่วนตำบลได้สำเร็จตามวัตถุประสงค์และเป็นไปอย่างมีประสิทธิภาพ จึงอาศัยอำนาจตามความนัยมาตรา ๑๕ และ ๒๕ วรรคท้าย แห่งพระราชบัญญัติระเบียบบริหารงานบุคคลส่วนท้องถิ่น พ.ศ. ๒๕๔๒ ประกอบกับการประชุมคณะกรรมการพนักงานส่วนตำบลจังหวัดอ่างทอง (ก.อบต.จังหวัดอ่างทอง) ครั้งที่ ๓/๒๕๖๔ เมื่อวันที่ ๒๖ มีนาคม ๒๕๖๔ เห็นชอบการปรับปรุงแผนอัตรากำลัง ๓ ปี ประจำปีงบประมาณ พ.ศ. ๒๕๖๔ - ๒๕๖๖ ขององค์การบริหารส่วนตำบลสายทอง จึงขอประกาศใช้แผนอัตรากำลัง ๓ ปี ประจำปีงบประมาณ พ.ศ. ๒๕๖๔ - ๒๕๖๖ (ปรับปรุงครั้งที่ ๑)

ทั้งนี้ตั้งแต่บัดนี้เป็นต้นไป

ประกาศ ณ วันที่ ๒๖ มีนาคม พ.ศ. ๒๕๖๔



นายกองค์การบริหารส่วนตำบลสายทอง


กรอบอัตรากำลัง ๓ ปี ประจำปีงบประมาณ พ.ศ. ๒๕๖๔ - ๒๕๖๖
องค์การบริหารส่วนตำบลสายทอง อำเภอป่าโมก จังหวัดอ่างทอง

ที่	ชื่อสายงาน/ส่วนราชการ	ระดับตำแหน่ง	กรอบอัตรากำลังเดิม	อัตราตำแหน่งที่คาดว่าจะต้องใช้ในช่วงระยะเวลา ๓ ปีข้างหน้า			อัตรากำลังคนเพิ่ม/ลด			หมายเหตุ
				๒๕๖๔	๒๕๖๕	๒๕๖๖	๒๕๖๔	๒๕๖๕	๒๕๖๖	
๑	ปลัดองค์การบริหารส่วนตำบล (นักบริหารงานท้องถิ่น)	กลาง	๑	๑	๑	๑	-	-	-	อยู่ระหว่างดำเนินการสรรหาของ กรมฯ
สำนักปลัด (๐๑)										
พนักงานส่วนตำบล										
๒	หัวหน้าสำนักปลัด (นักบริหารงานทั่วไป)	ต้น	๑	๑	๑	๑	-	-	-	น.ส.พรเพ็ญ ทองดี
๓	นักพัฒนาชุมชน	ชก.	๑	๑	๑	๑	-	-	-	นายอภิชาติ เพชรคุ้ม
๔	นักทรัพยากรบุคคล	ปก.	๑	๑	๑	๑	-	-	-	น.ส.ศิริพร จันทร์ทอง
๕	นักวิเคราะห์นโยบายและแผน	ปก.	๑	๑	๑	๑	-	-	-	น.ส.ณัฐพร จันทร์ทองอยู่
๖	นิติกร	ปก./ชก.	๑	๑	๑	๑	-	-	-	ว่าง
๗	เจ้าพนักงานธุรการ	ชง.	๑	๑	๑	๑	-	-	-	น.ส.ทศพรธรรม ภูมิสุข
๘	เจ้าพนักงานป้องกันและบรรเทาสาธารณภัย	ปง./ชง.	๑	๑	๑	๑	-	-	-	ว่าง
พนักงานจ้างตามภารกิจ										
๙	ผู้ช่วยนักวิเคราะห์นโยบายและแผน	-	๑	๑	๑	๑	-	-	-	น.ส.จรรย์ษา ผลประทีปสุริยา
๑๐	ผู้ช่วยนักพัฒนาชุมชน	-	๑	๑	๑	๑	-	-	-	น.ส.พรพรรณ สุริยวงษ์
๑๑	ผู้ช่วยนักทรัพยากรบุคคล	-	๑	๑	๑	๑	-	-	-	ว่าที่ ร.ต.หญิงกมลชนก นกนเพชร
๑๒	ผู้ช่วยเจ้าพนักงานพัฒนาชุมชน	-	๑	๑	๑	๑	-	-	-	น.ส.วีไลลักษณ์ บุญวาสนา
๑๓	ผู้ช่วยเจ้าพนักงานธุรการ	-	๑	๑	๑	๑	-	-	-	นางสาวสิรินาฏ บุญโย
๑๔	พนักงานขับรถยนต์	-	๑	๑	๑	๑	-	-	-	นายไพโรจน์ ถนอมมาลา
พนักงานจ้างทั่วไป										
๑๕	พนักงานขับรถยนต์	-	๑	๑	๑	๑	-	-	-	นายชาติต นาคอำไพ
๑๖	คนงานทั่วไป (ประชาสัมพันธ์)	-	๑	๑	๑	๑	-	-	-	น.ส.ชลิตตา แสงแก้วสุข
๑๗	คนงานทั่วไป (ขับรถบรรทุกน้ำ)	-	๑	๑	๑	๑	-	-	-	นายดำรงศักดิ์ ศรีคง
๑๘	คนงานทั่วไป (ยาม)	-	๑	๑	๑	๑	-	-	-	นายสุเชษฐ กลิ่นกล้า

ที่	ชื่อสายงาน/ส่วนราชการ	ระดับตำแหน่ง	กรอบอัตรากำลังเต็ม	อัตราตำแหน่งที่คาดว่าจะต้องใช้ในช่วงระยะเวลา ๓ ปีข้างหน้า			อัตรากำลังคนเพิ่ม/ลด			หมายเหตุ
				๒๕๖๔	๒๕๖๕	๒๕๖๖	๒๕๖๔	๒๕๖๕	๒๕๖๖	
กองคลัง (๐๔)										
	พนักงานส่วนตำบล									
๑๙	ผู้อำนวยการกองคลัง (นักบริหารงานการคลัง)	ต้น	๑	๑	๑	๑	-	-	-	อยู่ระหว่างดำเนินการสรรหาของ กรมฯ
๒๐	นักวิชาการคลัง	ชก.	๑	๑	๑	๑	-	-	-	น.ส.วราภรณ์ ชัยกุล
๒๑	เจ้าพนักงานพัสดุ	ชง.	๑	๑	๑	๑	-	-	-	น.ส.ชินภา หอมสุคนธ์
๒๒	เจ้าพนักงานจัดเก็บรายได้	ปง./ชง.	๑	๑	๑	๑	-	-	-	ว่าง
	ลูกจ้างประจำ (กลุ่มงานสนับสนุน)									
๒๓	เจ้าพนักงานการเงินและบัญชี	-	๑	๑	๑	๑	-	-	-	นางสมาลี สันคำคุณ
	พนักงานจ้างตามภารกิจ									
๒๔	ผู้ช่วยเจ้าพนักงานจัดเก็บรายได้	-	๑	๑	๑	๑	-	-	-	น.ส.เยาวลักษณ์ มีศิริ
	พนักงานจ้างทั่วไป									
๒๕	คนงานทั่วไป	-	๑	๑	๑	๑	-	-	-	ว่าง
กองช่าง (๐๕)										
๒๖	ผู้อำนวยการกองช่าง (นักบริหารงานช่าง)	ต้น	๑	๑	๑	๑	-	-	-	นางศิริพันธุ์ เสน่ผวน
๒๗	นายช่างโยธา	ปง./ชง.	๑	๑	๑	๑	-	-	-	ว่าง
	พนักงานจ้างตามภารกิจ									
๒๘	ผู้ช่วยนายช่างโยธา	-	๑	๑	๑	๑	-	-	-	ว่าง
๒๙	ผู้ช่วยเจ้าพนักงานธุรการ	-	๑	๑	๑	๑	-	-	-	นายอุกฤษฏ์ ทัศนาลี
	พนักงานจ้างทั่วไป									
๓๐	คนงานประจำรถขยะ	-	๑	๑	๑	๑	-	-	-	นายชูชีพ ทวีคุณ
๓๑	คนงานประจำรถขยะ	-	๑	๑	๑	๑	-	-	-	นายวิเชียร ชุ่มใจ
๓๒	คนงานประจำรถขยะ	-	๑	๑	๑	๑	-	-	-	นายอนันต์ นาคอำไพ
๓๓	คนงานทั่วไป (ขับรถบรรทุกขยะ)	-	๑	๑	๑	๑	-	-	-	นายยุทธนา มาประเสริฐ
๓๔	คนงานทั่วไป (งานไฟฟ้า)	-	๑	๑	๑	๑	-	-	-	นายณรงค์ ประหยัด
๓๕	คนงานทั่วไป (ช่วยงานไฟฟ้า)	-	๑	๑	๑	๑	-	-	-	นายศุภใจ อยู่คงเมือง

ที่	ชื่อสายงาน/ส่วนราชการ	ระดับตำแหน่ง	กรอบอัตรากำลังเดิม	อัตราตำแหน่งที่คาดว่าจะต้องใช้ในช่วงระยะเวลา ๓ ปีข้างหน้า			อัตรากำลังคนเพิ่ม/ลด			หมายเหตุ
				๒๕๖๔	๒๕๖๕	๒๕๖๖	๒๕๖๔	๒๕๖๕	๒๕๖๖	
กองการศึกษา ศาสนาและวัฒนธรรม (๐๘)										
พนักงานส่วนตำบล										
๓๖	ผู้อำนวยการกองการศึกษา (นักบริหารงานศึกษา)	ต้น	๑	๑	๑	๑	-	-	-	อยู่ระหว่างดำเนินการสรรหาของ กรมฯ
๓๗	นักวิชาการศึกษา	ปก./ชก.	๑	๑	๑	๑	-	-	-	ว่าง
พนักงานครู										
๓๘	ครู	คศ.๒	๑	๑	๑	๑	-	-	-	น.ส.วารี อ่ำพะสุไร
พนักงานจ้างตามภารกิจ										
๓๙	ผู้ช่วยนักวิชาการศึกษา	-	๑	๑	๑	๑	-	-	-	น.ส.อำนาจ ระเบียบดี
๔๐	ผู้ช่วยครูผู้ดูแลเด็ก	-	๑	๑	๑	๑	-	-	-	น.ส.ณิภาณณ์ แก้วประเสริฐ
๔๑	ผู้ช่วยเจ้าพนักงานธุรการ	-	๑	๑	๑	๑	-	-	-	น.ส.ณัฐภัทร์ พวงผู้
๔๒	ผู้ดูแลเด็ก (ผู้มีทักษะ)	-	๑	๑	๑	๑	-	-	-	ว่าง
พนักงานจ้างทั่วไป										
๔๓	คนงานทั่วไป (ช่วยดูแลเด็ก)	-	๑	๑	๑	๑	-	-	-	นางอรรดา ป่าพุกษา
หน่วยตรวจสอบภายใน (๑๒)										
๔๔	นักวิชาการตรวจสอบภายใน	ปก./ชก.	-	๑	๑	๑	+๑	-	-	กำหนดเพิ่ม
รวมทั้งสิ้น			๔.๓	๔.๔	๔.๔	๔.๔	+๑	-	-	

(ลงชื่อ)

ข. 

(นางสาวพรเพ็ญ ทองดี)

หัวหน้าสำนักปลัด รักษาราชการแทน
ปลัดองค์การบริหารส่วนตำบลสายทอง

(ลงชื่อ)



(นายสมศักดิ์ นิมพงษ์)

นายกองค์การบริหารส่วนตำบลสายทอง

๑๑. บัญชีแสดงจัดคนลงสู่ตำแหน่งและการกำหนดเลขที่ตำแหน่งในส่วนราชการ

ลำดับ	ชื่อ-สกุล	คุณวุฒิการศึกษา	กรอบอัตรากำลังเดิม			กรอบอัตรากำลังใหม่			เงินเดือน	เงินประจำตำแหน่ง		หมายเหตุ
			เลขที่ตำแหน่ง	ตำแหน่ง	ระดับ	เลขที่ตำแหน่ง	ตำแหน่ง	ระดับ		เงินประจำตำแหน่ง	เงินค่าตอบแทน/เงินเพิ่มอื่นๆ	
๑	ว่าง		๗๑-๓-๐๐-๑๑๐๑-๐๐๑	ปลัดองค์การบริหารส่วนตำบล	กลาง	๗๑-๓-๐๐-๑๑๐๑-๐๐๑	ปลัดองค์การบริหารส่วนตำบล	กลาง	๕๔๘,๐๔๐ <small>(ค่ากลางเงินเดือน)</small>	๘๔,๐๐๐ <small>(๗,๐๐๐ x ๑๒)</small>	๘๔,๐๐๐ <small>(๗,๐๐๐ x ๑๒)</small>	(ว่างเดิม) ๗๑๖,๐๔๐
สำนักปลัด (๐๑)												
๒	นางสาวพรเพ็ญ ทองดี	<small>ปริญญา / วิชาเอกนิติฯ (กฎหมาย)</small>	๗๑-๓-๐๑-๒๑๐๑-๐๐๑	หัวหน้าสำนักปลัด	ต้น	๗๑-๓-๐๑-๒๑๐๑-๐๐๑	หัวหน้าสำนักปลัด	ต้น	๓๘๙,๔๐๐ <small>(๓๒,๔๕๐ x ๑๒)</small>	๔๒,๐๐๐ <small>(๓,๕๐๐ x ๑๒)</small>	-	๔๓๑,๔๐๐
๓	นายอภิชาติ เพชรคุ้ม	<small>ปริญญาตรี / บ.บ. (ศึกษาศาสตร์)</small>	๗๑-๓-๐๑-๓๘๐๑-๐๐๑	นักพัฒนาชุมชน	ชก.	๗๑-๓-๐๑-๓๘๐๑-๐๐๑	นักพัฒนาชุมชน	ชก.	๓๔๙,๓๒๐ <small>(๒๙,๑๑๐ x ๑๒)</small>	-	-	๓๔๙,๓๒๐
๔	นางสาวทศวรรณ กุฎีสุข	<small>ปริญญาตรี / ศ.บ. (ศิลปศาสตรบัณฑิต)</small>	๗๑-๓-๐๑-๔๑๐๑-๐๐๑	เจ้าพนักงานธุรการ	ชง.	๗๑-๓-๐๑-๔๑๐๑-๐๐๑	เจ้าพนักงานธุรการ	ชง.	๒๖๙,๘๘๐ <small>(๒๒,๔๙๐ x ๑๒)</small>	-	-	๒๖๙,๘๘๐
๕	นางสาวศิริพร จันทร์ทอง	<small>ปริญญาตรี / ศ.บ. (คอมพิวเตอร์)</small>	๗๑-๓-๐๑-๓๑๐๒-๐๐๑	นักทรัพยากรบุคคล	ปก.	๗๑-๓-๐๑-๓๑๐๒-๐๐๑	นักทรัพยากรบุคคล	ปก.	๑๙๙,๒๐๐ <small>(๑๖,๖๐๐ x ๑๒)</small>	-	-	๑๙๙,๒๐๐
๖	นางสาวณัฐพัชร์ จันทร์ทองอยู่	<small>ปริญญาตรี / ศ.บ. (คอมพิวเตอร์)</small>	๗๑-๓-๐๑-๓๑๐๓-๐๐๑	นักวิเคราะห์นโยบายและแผน	ปก.	๗๑-๓-๐๑-๓๑๐๓-๐๐๑	นักวิเคราะห์นโยบายและแผน	ปก.	๑๙๙,๒๐๐ <small>(๑๖,๖๐๐ x ๑๒)</small>	-	-	๑๙๙,๒๐๐
๗	ว่าง		๗๑-๓-๐๑-๓๑๐๕-๐๐๑	นิติกร	ปก.	๗๑-๓-๐๑-๓๑๐๕-๐๐๑	นิติกร	ปก./ชก.	๓๕๕,๓๒๐ <small>(ค่ากลางเงินเดือน)</small>	-	-	(ว่างเดิม) ๓๕๕,๓๒๐
๘	ว่าง		๗๑-๓-๐๑-๔๘๐๕-๐๐๑	เจ้าพนักงานป้องกันและบรรเทาสาธารณภัย	ปง./ชง.	๗๑-๓-๐๑-๔๘๐๕-๐๐๑	เจ้าพนักงานป้องกันและบรรเทาสาธารณภัย	ปง./ชง.	๒๙๗,๙๐๐ <small>(ค่ากลางเงินเดือน)</small>	-	-	(ว่างเดิม) ๒๙๗,๙๐๐
พนักงานจ้างตามภารกิจ												
๙	นางสาวจิรัชยา ผลประทีปสุริยา	<small>ปริญญาตรี/ว.บ. (ศึกษาศาสตร์)</small>	-	ผู้ช่วยนักวิเคราะห์นโยบายและแผน	-	-	ผู้ช่วยนักวิเคราะห์นโยบายและแผน	-	๒๕๓,๙๒๐ <small>(๒๑,๑๖๐ x ๑๒)</small>	-	-	๒๕๓,๙๒๐
๑๐	นางสาวพรพรรณ สุริยวงษ์	<small>ปริญญาตรี/ว.บ. (รัฐศาสตร์)</small>	-	ผู้ช่วยนักพัฒนาชุมชน	-	-	ผู้ช่วยนักพัฒนาชุมชน	-	๒๔๐,๖๐๐ <small>(๒๐,๐๕๐ x ๑๒)</small>	-	-	๒๔๐,๖๐๐

ลำดับ	ชื่อ-สกุล	คุณวุฒิการศึกษา	กรอบอัตราเก่าเดิม			กรอบอัตราค่าจ้างใหม่			เงินเดือน	เงินประจำตำแหน่ง		หมายเหตุ
			เลขที่ตำแหน่ง	ตำแหน่ง	ระดับ	เลขที่ตำแหน่ง	ตำแหน่ง	ระดับ		เงินประจำตำแหน่ง	เงินค่าตอบแทน/เงินเพิ่มอื่นๆ	
สำนักปลัด (๐๑) ต่อ												
๑๑	พนักงานจ้างตามภารกิจ ว่าที่ ร.ต.กมลชนก แก่นเพชร	ปริญญาตรี / บ.บ.บ. (ธุรกิจคอมพิวเตอร์)	-	ผู้ช่วยนักทรัพยากรบุคคล	-	-	ผู้ช่วยนักทรัพยากรบุคคล	-	๑๙๒,๘๔๐ (๑๖,๐๗๐ x ๑๒)	-	-	๑๙๒,๘๔๐
๑๒	นายไพโรจน์ ภูมิมาลา	มัธยมศึกษาตอนปลาย	-	พนักงานขับรถยนต์	-	-	พนักงานขับรถยนต์	-	๑๖๙,๒๐๐ (๑๔,๑๐๐ x ๑๒)	-	-	๑๖๙,๒๐๐
๑๓	นางสาววิไลลักษณ์ บุญวาสนา	ปวส./คอมพิวเตอร์ธุรกิจ	-	ผู้ช่วยเจ้าพนักงานพัฒนาชุมชน	-	-	ผู้ช่วยเจ้าพนักงานพัฒนาชุมชน	-	๑๔๙,๒๘๐ (๑๒,๔๔๐ x ๑๒)	-	-	๑๔๙,๒๘๐
๑๔	นางสาวสิรินาฏ บุญโย	ปวส./การบัญชี	-	ผู้ช่วยเจ้าพนักงานธุรการ	-	-	ผู้ช่วยเจ้าพนักงานธุรการ	-	๑๓๘,๐๐๐ (๑๑,๕๐๐ x ๑๒)	-	-	๑๓๘,๐๐๐
พนักงานจ้างทั่วไป												
๑๕	นายขวลิต นาคอำไพ	มัธยมศึกษาตอนต้น	-	พนักงานขับรถยนต์	-	-	พนักงานขับรถยนต์	-	๑๐๘,๐๐๐ (๙,๐๐๐ x ๑๒)	-	-	๑๐๘,๐๐๐
๑๖	นางสาวชลิตตา แสงแก้วสุข	ปวส. / การจัดการทรัพยากรมนุษย์	-	คณงานทั่วไป (ประชาสัมพันธ์)	-	-	คณงานทั่วไป (ประชาสัมพันธ์)	-	๑๐๘,๐๐๐ (๙,๐๐๐ x ๑๒)	-	-	๑๐๘,๐๐๐
๑๗	นายดำรงค์ ศรีคง	มัธยมศึกษาตอนปลาย	-	คณงานทั่วไป (ขับรถบรรทุกน้ำ)	-	-	คณงานทั่วไป (ขับรถบรรทุกน้ำ)	-	๑๐๘,๐๐๐ (๙,๐๐๐ x ๑๒)	-	-	๑๐๘,๐๐๐
๑๘	นายสุเชษฐ กลิ่นกล้า	มัธยมศึกษาตอนปลาย	-	คณงานทั่วไป (ยาม)	-	-	คณงานทั่วไป (ยาม)	-	๑๐๘,๐๐๐ (๙,๐๐๐ x ๑๒)	-	-	๑๐๘,๐๐๐
กองคลัง (๐๔)												
๑๙	ว่าง		๗๑-๓-๐๔-๒๑๐๒-๐๐๑	นักบริหารงานการคลัง	ต้น	๗๑-๓-๐๔-๒๑๐๒-๐๐๑	นักบริหารงานการคลัง	ต้น	๓๙๓,๖๐๐ (ค่ากลางเงินเดือน)	๔๒,๐๐๐ (๓,๕๐๐ x ๑๒)	-	(ว่างเดิม) ๔๓๕,๖๐๐
๒๐	นางสาววราภรณ์ ชัยกุล	ปริญญาตรี / บัญชีบัณฑิต	๗๑-๓-๐๔-๓๒๐๑-๐๐๑	นักวิชาการคลัง	ชก.	๗๑-๓-๐๔-๓๒๐๑-๐๐๑	นักวิชาการคลัง	ชก.	๓๗๖,๐๘๐ (๓๑,๓๔๐ x ๑๒)	-	-	๓๗๖,๐๘๐
๒๑	นางสาวชินาภา หอมสุคนธ์	ปริญญาตรี / บ.บ.บ. (การตรวจ)	๗๑-๓-๐๔-๔๒๐๓-๐๐๑	เจ้าพนักงานพัสดุ	ชง.	๗๑-๓-๐๔-๔๒๐๓-๐๐๑	เจ้าพนักงานพัสดุ	ชง.	๑๙๘,๘๔๐ (๑๖,๕๗๐ x ๑๒)	-	-	๑๙๘,๘๔๐

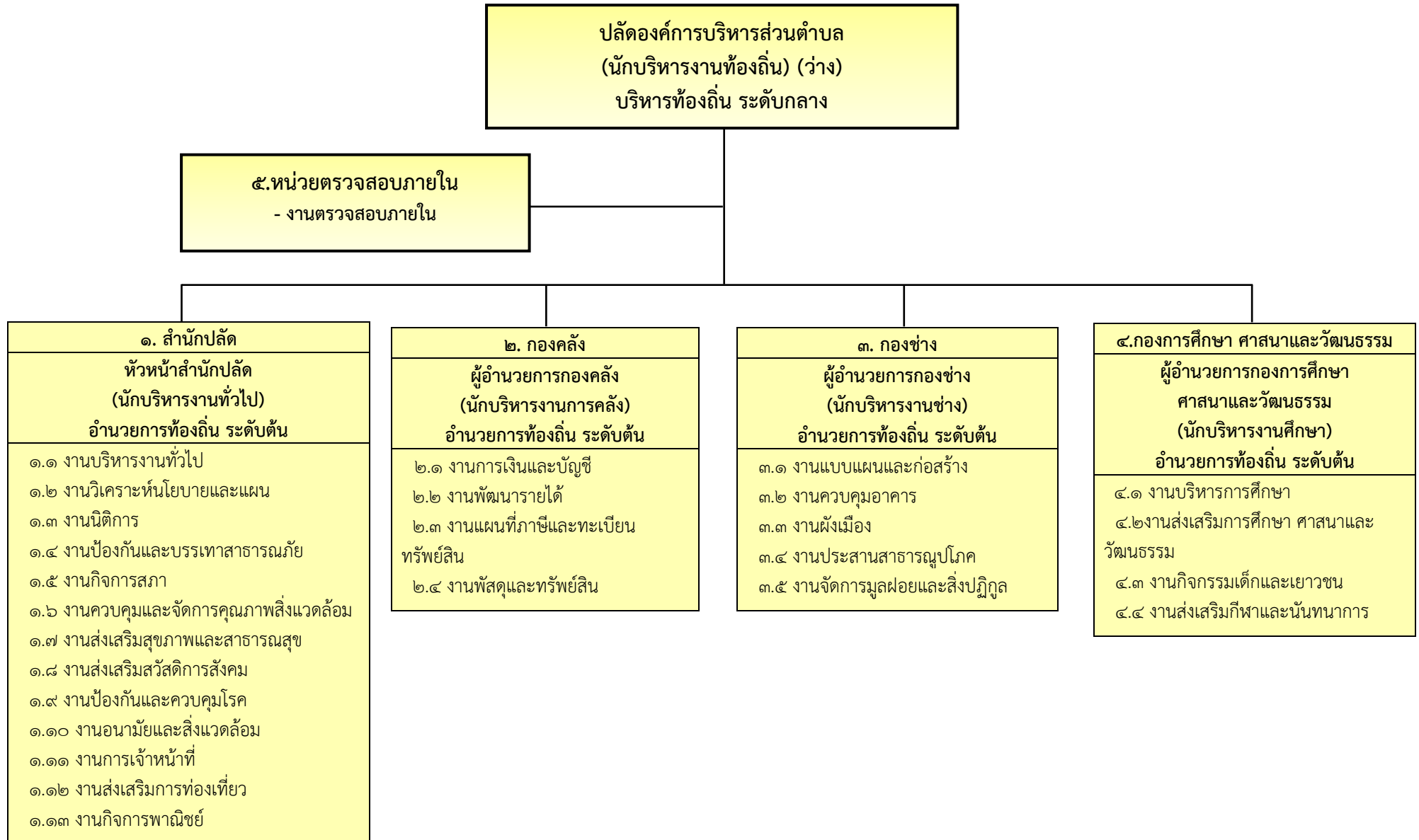
ลำดับ	ชื่อ-สกุล	คุณวุฒิการศึกษา	กรอบอัตรากำลังเดิม			กรอบอัตรากำลังใหม่			เงินเดือน	เงินประจำตำแหน่ง		หมายเหตุ
			เลขที่ตำแหน่ง	ตำแหน่ง	ระดับ	เลขที่ตำแหน่ง	ตำแหน่ง	ระดับ		เงินประจำตำแหน่ง	เงินค่าตอบแทน/เงินเพิ่มอื่นๆ	
กองคลัง (๐๔) ต่อ												
๒๒	ว่าง		๗๑-๓-๐๔-๔๒๐๔-๐๐๑	เจ้าพนักงานจัดเก็บรายได้	ปง./ขง.	๗๑-๓-๐๔-๔๒๐๔-๐๐๑	เจ้าพนักงานจัดเก็บรายได้	ปง./ขง.	๒๙๗,๙๐๐ (ค่ากลางเงินเดือน)	-	-	(ว่างเดิม) ๒๙๗,๙๐๐
๒๓	นางสุมาลี สิ้นคำคุณ พนักงานจ้างตามภารกิจ	ปวช./ (สาขาการบัญชี)	-	เจ้าพนักงานการเงินและบัญชี	-	-	เจ้าพนักงานการเงินและบัญชี	-	๒๖๒,๕๖๐ (๒๑,๘๘๐ x ๑๒)	-	-	๒๖๒,๕๖๐
๒๔	นางสาวเยาวลักษณ์ มีศิริ พนักงานจ้างทั่วไป	ปริญญาตรี / บ.บ. (การศึกษาระดับ)	-	ผู้ช่วยเจ้าพนักงานจัดเก็บรายได้	-	-	ผู้ช่วยเจ้าพนักงานจัดเก็บรายได้	-	๑๓๘,๐๐๐ (๑๑,๕๐๐ x ๑๒)	-	-	๑๓๘,๐๐๐
๒๕	ว่าง		-	คนงานทั่วไป	-	-	คนงานทั่วไป	-	-	-	-	(ว่างเดิม) ๑๐๘,๐๐๐
กองช่าง (๐๕)												
๒๖	นางศิริณัฐ แผ่นโผน	ปริญญาตรี / ว.บ. (เทคโนโลยีอุตสาหกรรม)	๗๑-๓-๐๕-๒๑๐๓-๐๐๑	นักบริหารงานช่าง	ต้น	๗๑-๓-๐๕-๒๑๐๓-๐๐๑	นักบริหารงานช่าง	ต้น	๓๙๖,๐๐๐ (๓๓,๐๐๐ x ๑๒)	๔๒,๐๐๐ (๓,๕๐๐ x ๑๒)	-	๔๓๘,๐๐๐
๒๗	ว่าง		๗๑-๓-๐๕-๔๗๐๑-๐๐๑	นายช่างโยธา	ปง./ขง.	๗๑-๓-๐๕-๔๗๐๑-๐๐๑	นายช่างโยธา	ปง./ขง.	๒๙๗,๙๐๐ (ค่ากลางเงินเดือน)	-	-	(ว่างเดิม) ๒๙๗,๙๐๐
๒๘	ว่าง		-	ผู้ช่วยนายช่างโยธา	-	-	ผู้ช่วยนายช่างโยธา	-	-	-	-	(ว่างเดิม) ๑๑๒,๘๐๐
๒๙	นายอุกฤษฏ์ ทศมาลี พนักงานจ้างทั่วไป	ปริญญาตรี / ว.บ. (เทคโนโลยีการเกษตร)	-	ผู้ช่วยเจ้าพนักงานธุรการ	-	-	ผู้ช่วยเจ้าพนักงานธุรการ	-	๑๓๘,๐๐๐ (๑๑,๕๐๐ x ๑๒)	-	-	๑๓๘,๐๐๐
๓๐	นายชูชีพ ทวีคุณ	ประถมศึกษา	-	คนงานประจำรถขยะ	-	-	คนงานประจำรถขยะ	-	๑๐๘,๐๐๐ (๙,๐๐๐ x ๑๒)	-	-	๑๐๘,๐๐๐

ลำดับ	ชื่อ-สกุล	คุณวุฒิการศึกษา	กรอบอัตรากำลังเดิม			กรอบอัตรากำลังใหม่			เงินเดือน	เงินประจำตำแหน่ง		หมายเหตุ
			เลขที่ตำแหน่ง	ตำแหน่ง	ระดับ	เลขที่ตำแหน่ง	ตำแหน่ง	ระดับ		เงินประจำตำแหน่ง	เงินค่าตอบแทน/เงินเพิ่มอื่นๆ	
กองช่าง (๐๕) ต่อ												
๓๑	พนักงานจ้างทั่วไป นายวิเชียร ชุ่มใจ	ประถมศึกษา	-	คนงานประจำรถขยะ	-	-	คนงานประจำรถขยะ	-	๑๐๘,๐๐๐ (๙,๐๐๐ x ๑๒)	-	-	๑๐๘,๐๐๐
๓๒	นายอนันต์ นาคอำไพ	ประถมศึกษา	-	คนงานประจำรถขยะ	-	-	คนงานประจำรถขยะ	-	๑๐๘,๐๐๐ (๙,๐๐๐ x ๑๒)	-	-	๑๐๘,๐๐๐
๓๓	นายยุทธนา มาประเสริฐ	มัธยมศึกษาตอนต้น	-	คนงานทั่วไป (ขับถบรรทุกขยะ)	-	-	คนงานทั่วไป (ขับถบรรทุกขยะ)	-	๑๐๘,๐๐๐ (๙,๐๐๐ x ๑๒)	-	-	๑๐๘,๐๐๐
๓๔	นายณรงค์ ประหยัด	มัธยมศึกษาตอนต้น	-	คนงานทั่วไป (งานไฟฟ้า)	-	-	คนงานทั่วไป (งานไฟฟ้า)	-	๑๐๘,๐๐๐ (๙,๐๐๐ x ๑๒)	-	-	๑๐๘,๐๐๐
๓๕	นายสุดใจ อยู่คงเมือง	ประถมศึกษา	-	คนงานทั่วไป (ช่วยงานไฟฟ้า)	-	-	คนงานทั่วไป (ช่วยงานไฟฟ้า)	-	๑๐๘,๐๐๐ (๙,๐๐๐ x ๑๒)	-	-	๑๐๘,๐๐๐
กองการศึกษา ศาสนาและวัฒนธรรม (๐๘)												
๓๖	ว่าง		๗๑-๓-๐๘-๒๑๐๗-๐๐๑	นักบริหารงานศึกษา	ต้น	๗๑-๓-๐๘-๒๑๐๗-๐๐๑	นักบริหารงานศึกษา	ต้น	๓๙๓,๖๐๐ (ค่ากลางเงินเดือน)	๔๒,๐๐๐ (๓,๕๐๐ x ๑๒)	-	(ว่างเดิม) ๔๓๕,๖๐๐
๓๗	ว่าง		๗๑-๓-๐๘-๓๘๐๓-๐๐๑	นักวิชาการศึกษา	ปก./ชก.	๗๑-๓-๐๘-๓๘๐๓-๐๐๑	นักวิชาการศึกษา	ปก./ชก.	๓๕๕,๓๒๐ (ค่ากลางเงินเดือน)	-	-	(ว่างเดิม) ๓๕๕,๓๒๐
๓๘	นางสาววารุณี อัมพะสุโร	ปริญญาตรี / ค.บ. (การศึกษามานุษยวิทยา)	๗๑-๓-๐๘-๒๑๒๔-๖๙๖	ครู	คศ.๒	๗๑-๓-๐๘-๒๑๒๔-๖๙๖	ครู	คศ.๒	-	-	๔๒,๐๐๐ (๓,๕๐๐ x ๑๒)	๔๒,๐๐๐
๓๙	พนักงานจ้างตามภารกิจ นางสาวอำนวยการ ระเบียบดี	ปริญญาตรี/ป.บ. (การตลาด)	-	ผู้ช่วยนักวิชาการศึกษา	-	-	ผู้ช่วยนักวิชาการศึกษา	-	๒๑๐,๗๒๐ (๑๗,๕๖๐ x ๑๒)	-	-	๒๑๐,๗๒๐
๔๐	นางสาวธนิกกาญจน์ แก้วประเสริฐ	ปริญญาตรี / ค.บ. (การศึกษามานุษยวิทยา)	-	ผู้ช่วยครูผู้ดูแลเด็ก (ผู้มีคุณวุฒิ)	-	-	ผู้ช่วยครูผู้ดูแลเด็ก (ผู้มีคุณวุฒิ)	-	๖๘,๔๐๐ (๕,๗๐๐ x ๑๒)	-	-	๖๘,๔๐๐

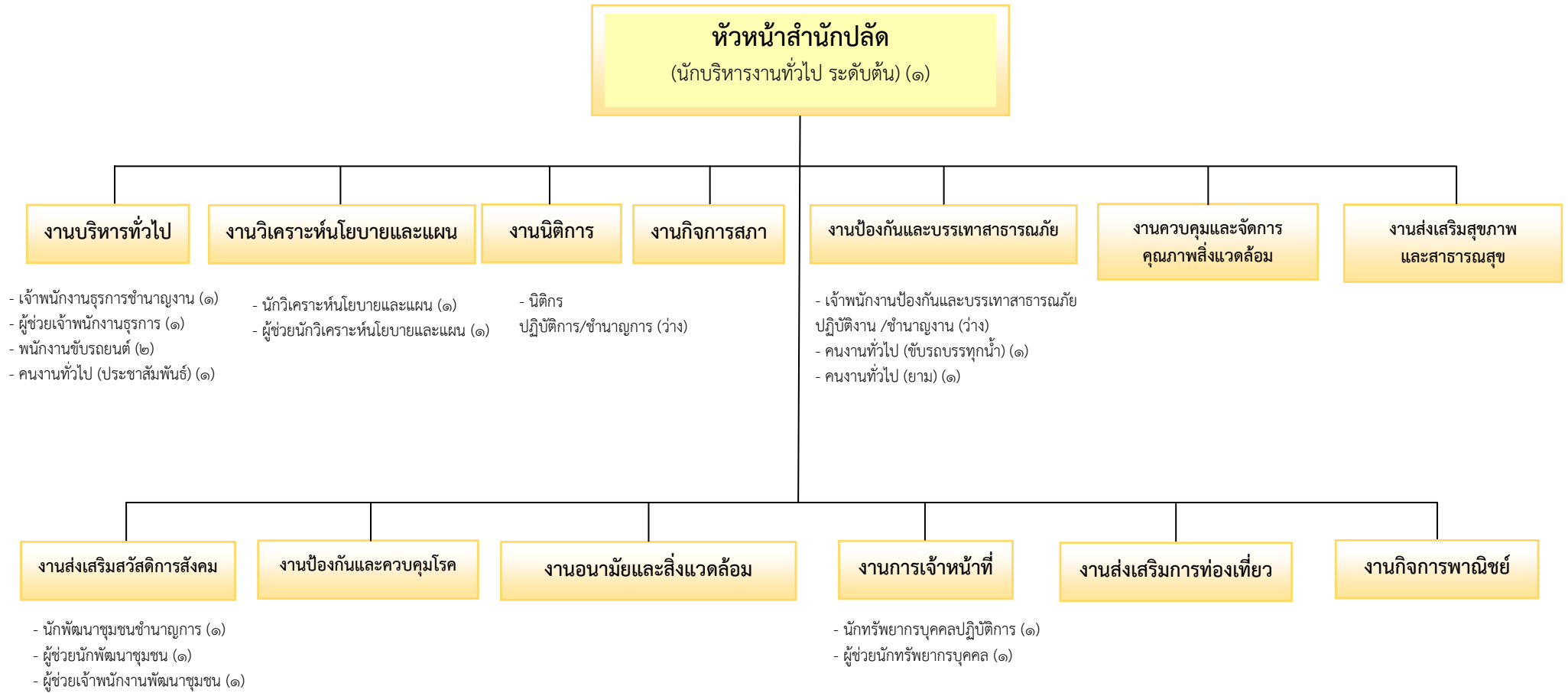
ลำดับ	ชื่อ-สกุล	คุณวุฒิการศึกษา	กรอบอัตรากำลังเดิม			กรอบอัตรากำลังใหม่			เงินเดือน	เงินประจำตำแหน่ง		หมายเหตุ
			เลขที่ตำแหน่ง	ตำแหน่ง	ระดับ	เลขที่ตำแหน่ง	ตำแหน่ง	ระดับ		เงินประจำตำแหน่ง	เงินค่าตอบแทน/เงินเพิ่มอื่นๆ	
กองการศึกษา ศาสนาและวัฒนธรรม (๐๘) ต่อ												
๔๑	พนักงานจ้างตามภารกิจ นางสาวณัฐปภัสร์ พวงภู	ปวส./ การจัดการทรัพยากรมนุษย์	-	ผู้ช่วยเจ้าพนักงานธุรการ	-	-	ผู้ช่วยเจ้าพนักงานธุรการ	-	๑๓๘,๐๐๐ (๑๑,๕๐๐ x ๑๒)	-	-	๑๓๘,๐๐๐
๔๒	ว่าง พนักงานจ้างทั่วไป		-	ผู้ดูแลเด็ก(ผู้มีทักษะ)	-	-	ผู้ดูแลเด็ก(ผู้มีทักษะ)	-	-	-	-	(ว่างเดิม)
๔๓	นางอัจฉรา ป่าพุกษา	ปริญญาตรี /บ.บ. (การจัดการ)	-	คนงานทั่วไป(ช่วยดูแลเด็ก)	-	-	คนงานทั่วไป(ช่วยดูแลเด็ก)	-	๑๐๘,๐๐๐ (๙,๐๐๐ x ๑๒)	-	-	๑๐๘,๐๐๐
หน่วยตรวจสอบภายใน (๑๒)												
๔๔	ว่าง		-	-	-	๗๑-๓-๑๒-๓๒๐๕-๐๐๑	นักวิชาการตรวจสอบภายใน	ปก./ชก.	-	-	-	(กำหนดเพิ่ม)

๑๐. แผนภูมิโครงสร้างการแบ่งส่วนราชการตามแผนอัตรากำลัง ๓ ปี

โครงสร้างส่วนราชการ ขององค์การบริหารส่วนตำบลสายทอง ประเภทสามัญ

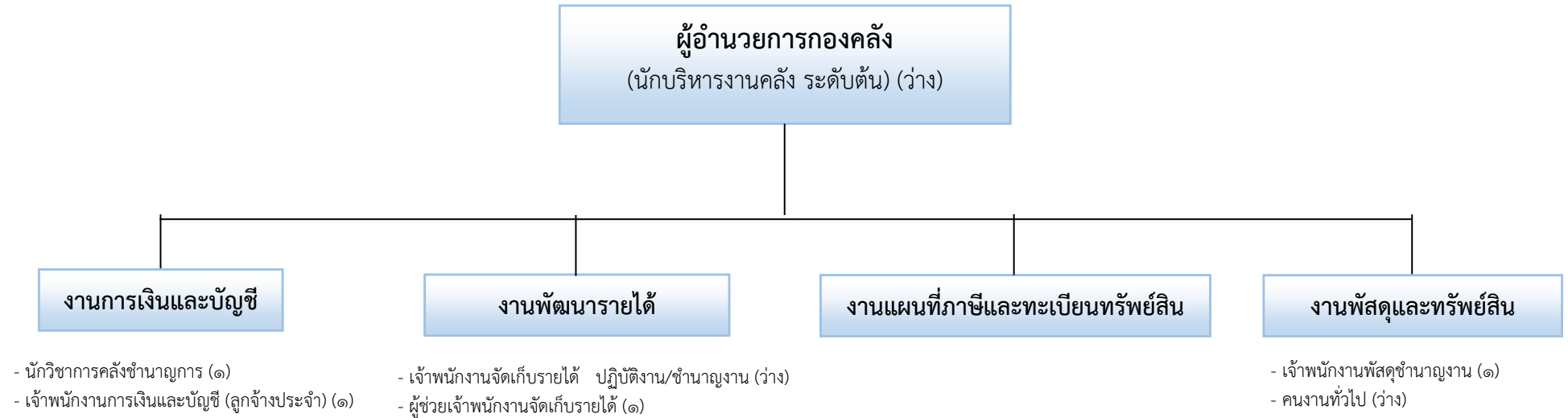


โครงสร้างสำนักปลัด องค์การบริหารส่วนตำบลสายทอง ประเภทสามัญ



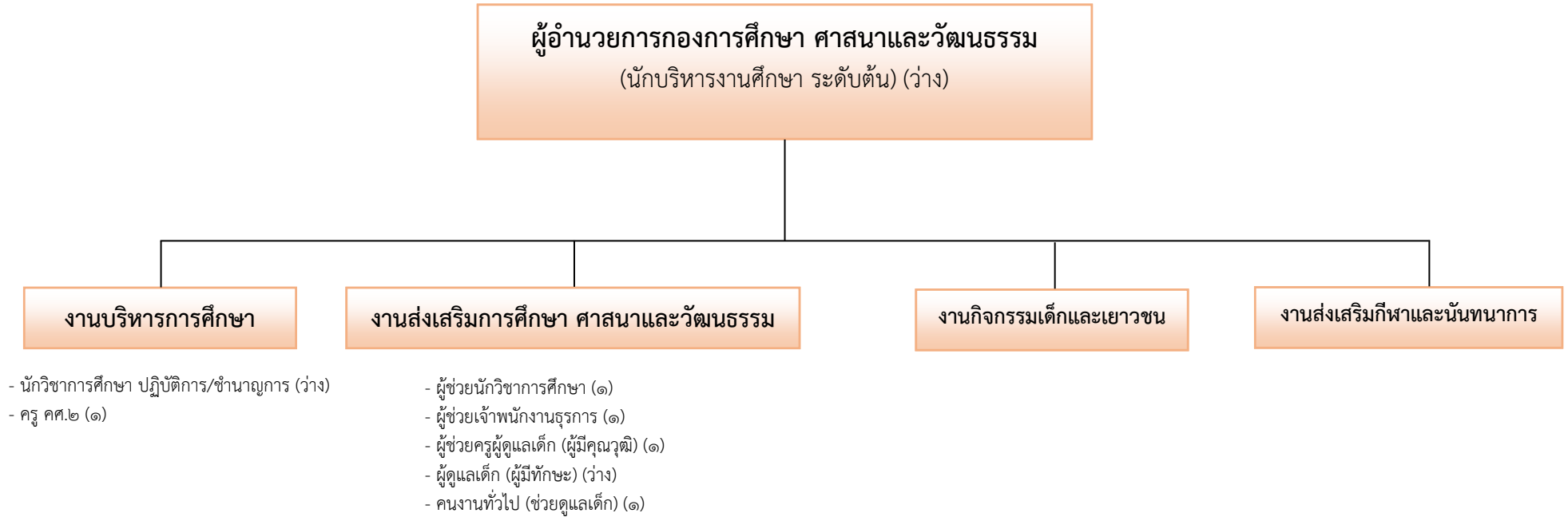
ประเภทตำแหน่ง	อำนาจการท้องถิ่น			วิชาการ				ทั่วไป			ลูกจ้างประจำ	พนักงานจ้าง	
	ต้น	กลาง	สูง	ปฏิบัติการ	ชำนาญการ	ชำนาญการพิเศษ	เชี่ยวชาญ	ปฏิบัติงาน	ชำนาญงาน	อาวุโส		ภารกิจ	ทั่วไป
จำนวน	๑			๒	๑			๑				๖	๔

โครงสร้างกองคลัง องค์การบริหารส่วนตำบลสายทอง ประเภทสามัญ



ประเภทตำแหน่ง	อำนาจการท้องถิ่น			วิชาการ				ทั่วไป			ลูกจ้างประจำ	พนักงานจ้าง	
	ต้น	กลาง	สูง	ปฏิบัติการ	ชำนาญการ	ชำนาญการพิเศษ	เชี่ยวชาญ	ปฏิบัติงาน	ชำนาญงาน	อาวุโส		ภารกิจ	ทั่วไป
จำนวน					๑				๑		๑	๑	

โครงสร้างกองการศึกษา ศาสนาและวัฒนธรรม องค์การบริหารส่วนตำบลสายทอง ประเทษสามัญ



ประเภทตำแหน่ง	อำนาจ Thornton			วิชาการ				ทั่วไป			ครู	พนักงานจ้าง	
	ต้น	กลาง	สูง	ปฏิบัติการ	ชำนาญการ	ชำนาญการพิเศษ	เชี่ยวชาญ	ปฏิบัติงาน	ชำนาญงาน	อาวุโส	คศ.๒	ภารกิจ	ทั่วไป
จำนวน											๑	๓	๑

๑๑. บัญชีแสดงจัดคนลงสู่ตำแหน่งและการกำหนดเลขที่ตำแหน่งในส่วนราชการ

ลำดับ	ชื่อ-สกุล	คุณวุฒิการศึกษา	กรอบอัตรากำลังเดิม			กรอบอัตรากำลังใหม่			เงินเดือน	เงินประจำตำแหน่ง		หมายเหตุ
			เลขที่ตำแหน่ง	ตำแหน่ง	ระดับ	เลขที่ตำแหน่ง	ตำแหน่ง	ระดับ		เงินประจำตำแหน่ง	เงินค่าตอบแทน/เงินเพิ่มอื่นๆ	
๑	ว่าง		๗๑-๓-๐๐-๑๑๐๑-๐๐๑	ปลัดองค์การบริหารส่วนตำบล	กลาง	๗๑-๓-๐๐-๑๑๐๑-๐๐๑	ปลัดองค์การบริหารส่วนตำบล	กลาง	๕๔๘,๐๔๐ <small>(ค่ากลางเงินเดือน)</small>	๘๔,๐๐๐ <small>(๗,๐๐๐ x ๑๒)</small>	๘๔,๐๐๐ <small>(๗,๐๐๐ x ๑๒)</small>	(ว่างเดิม) ๗๑๖,๐๔๐
สำนักปลัด (๐๑)												
๒	นางสาวพรเพ็ญ ทองดี	<small>ปริญญาโท / วิชาเอกบริหารรัฐกิจ (รัฐศาสตรบัณฑิต)</small>	๗๑-๓-๐๑-๒๑๐๑-๐๐๑	หัวหน้าสำนักปลัด	ต้น	๗๑-๓-๐๑-๒๑๐๑-๐๐๑	หัวหน้าสำนักปลัด	ต้น	๓๘๙,๔๐๐ <small>(๓๒,๔๕๐ x ๑๒)</small>	๔๒,๐๐๐ <small>(๓,๕๐๐ x ๑๒)</small>	-	๔๓๑,๔๐๐
๓	นายอภิชาติ เพชรคุ้ม	<small>ปริญญาโท / วิชาเอกบริหารรัฐกิจ (รัฐศาสตรบัณฑิต)</small>	๗๑-๓-๐๑-๓๘๐๑-๐๐๑	นักพัฒนาชุมชน	ชก.	๗๑-๓-๐๑-๓๘๐๑-๐๐๑	นักพัฒนาชุมชน	ชก.	๓๔๙,๓๒๐ <small>(๒๙,๑๑๐ x ๑๒)</small>	-	-	๓๔๙,๓๒๐
๔	นางสาวทศวรรณ กุฎีสุข	<small>ปริญญาตรี / ศศ.บ. ศิลปศาสตรบัณฑิต</small>	๗๑-๓-๐๑-๔๑๐๑-๐๐๑	เจ้าพนักงานธุรการ	ชง.	๗๑-๓-๐๑-๔๑๐๑-๐๐๑	เจ้าพนักงานธุรการ	ชง.	๒๖๙,๘๘๐ <small>(๒๒,๔๙๐ x ๑๒)</small>	-	-	๒๖๙,๘๘๐
๕	นางสาวศิริพร จันทร์ทอง	<small>ปริญญาตรี / ศศ.บ. (ศิลปศาสตรบัณฑิต)</small>	๗๑-๓-๐๑-๓๑๐๒-๐๐๑	นักทรัพยากรบุคคล	ปก.	๗๑-๓-๐๑-๓๑๐๒-๐๐๑	นักทรัพยากรบุคคล	ปก.	๑๙๙,๒๐๐ <small>(๑๖,๖๐๐ x ๑๒)</small>	-	-	๑๙๙,๒๐๐
๖	นางสาวณัฐพัชร จันทร์ทองอยู่	<small>ปริญญาตรี / ศศ.บ. (ศิลปศาสตรบัณฑิต)</small>	๗๑-๓-๐๑-๓๑๐๓-๐๐๑	นักวิเคราะห์นโยบายและแผน	ปก.	๗๑-๓-๐๑-๓๑๐๓-๐๐๑	นักวิเคราะห์นโยบายและแผน	ปก.	๑๙๙,๒๐๐ <small>(๑๖,๖๐๐ x ๑๒)</small>	-	-	๑๙๙,๒๐๐
๗	ว่าง		๗๑-๓-๐๑-๓๑๐๕-๐๐๑	นิติกร	ปก.	๗๑-๓-๐๑-๓๑๐๕-๐๐๑	นิติกร	ปก./ชก.	๓๕๕,๓๒๐ <small>(ค่ากลางเงินเดือน)</small>	-	-	(ว่างเดิม) ๓๕๕,๓๒๐
๘	ว่าง		๗๑-๓-๐๑-๔๘๐๕-๐๐๑	เจ้าพนักงานป้องกันและบรรเทาสาธารณภัย	ปง./ชง.	๗๑-๓-๐๑-๔๘๐๕-๐๐๑	เจ้าพนักงานป้องกันและบรรเทาสาธารณภัย	ปง./ชง.	๒๙๗,๙๐๐ <small>(ค่ากลางเงินเดือน)</small>	-	-	(ว่างเดิม) ๒๙๗,๙๐๐
พนักงานจ้างตามภารกิจ												
๙	นางสาวจิรัชยา ผลประทีปสุริยา	<small>ปริญญาตรี/ว.บ. (ศึกษาศาสตรบัณฑิต)</small>	-	ผู้ช่วยนักวิเคราะห์นโยบายและแผน	-	-	ผู้ช่วยนักวิเคราะห์นโยบายและแผน	-	๒๕๓,๙๒๐ <small>(๒๑,๑๖๐ x ๑๒)</small>	-	-	๒๕๓,๙๒๐
๑๐	นางสาวพรพรรณ สุริยวงษ์	<small>ปริญญาตรี/ว.บ. (รัฐศาสตรบัณฑิต)</small>	-	ผู้ช่วยนักพัฒนาชุมชน	-	-	ผู้ช่วยนักพัฒนาชุมชน	-	๒๔๐,๖๐๐ <small>(๒๐,๐๕๐ x ๑๒)</small>	-	-	๒๔๐,๖๐๐

ลำดับ	ชื่อ-สกุล	คุณวุฒิการศึกษา	กรอบอัตราเก่าเดิม			กรอบอัตราค่าจ้างใหม่			เงินเดือน	เงินประจำตำแหน่ง		หมายเหตุ
			เลขที่ตำแหน่ง	ตำแหน่ง	ระดับ	เลขที่ตำแหน่ง	ตำแหน่ง	ระดับ		เงินประจำตำแหน่ง	เงินค่าตอบแทน/เงินเพิ่มอื่นๆ	
สำนักปลัด (๐๑) ต่อ												
๑๑	พนักงานจ้างตามภารกิจ ว่าที่ ร.ต.กมลชนก แก่นเพชร	ปริญญาตรี / บ.บ. (เศรษฐศาสตร์)	-	ผู้ช่วยนักทรัพยากรบุคคล	-	-	ผู้ช่วยนักทรัพยากรบุคคล	-	๑๙๒,๘๔๐ (๑๖,๐๗๐ x ๑๒)	-	-	๑๙๒,๘๔๐
๑๒	นายไพโรจน์ ภูมิมาลา	มัธยมศึกษาตอนปลาย	-	พนักงานขับรถยนต์	-	-	พนักงานขับรถยนต์	-	๑๖๙,๒๐๐ (๑๔,๑๐๐ x ๑๒)	-	-	๑๖๙,๒๐๐
๑๓	นางสาววิไลลักษณ์ บุญวาสนา	ปวส./คอมพิวเตอร์ธุรกิจ	-	ผู้ช่วยเจ้าพนักงานพัฒนาชุมชน	-	-	ผู้ช่วยเจ้าพนักงานพัฒนาชุมชน	-	๑๔๙,๒๘๐ (๑๒,๔๔๐ x ๑๒)	-	-	๑๔๙,๒๘๐
๑๔	นางสาวสิรินาฏ บุญโย	ปวส./การบัญชี	-	ผู้ช่วยเจ้าพนักงานธุรการ	-	-	ผู้ช่วยเจ้าพนักงานธุรการ	-	๑๓๘,๐๐๐ (๑๑,๕๐๐ x ๑๒)	-	-	๑๓๘,๐๐๐
พนักงานจ้างทั่วไป												
๑๕	นายขลิท นาคอำไพ	มัธยมศึกษาตอนต้น	-	พนักงานขับรถยนต์	-	-	พนักงานขับรถยนต์	-	๑๐๘,๐๐๐ (๙,๐๐๐ x ๑๒)	-	-	๑๐๘,๐๐๐
๑๖	นางสาวชลิตตา แสงแก้วสุข	ปวส. / การจัดการทรัพยากรมนุษย์	-	คณงานทั่วไป (ประชาสัมพันธ์)	-	-	คณงานทั่วไป (ประชาสัมพันธ์)	-	๑๐๘,๐๐๐ (๙,๐๐๐ x ๑๒)	-	-	๑๐๘,๐๐๐
๑๗	นายดำรงค์ ศรีคง	มัธยมศึกษาตอนปลาย	-	คณงานทั่วไป (ขับรถบรรทุกน้ำ)	-	-	คณงานทั่วไป (ขับรถบรรทุกน้ำ)	-	๑๐๘,๐๐๐ (๙,๐๐๐ x ๑๒)	-	-	๑๐๘,๐๐๐
๑๘	นายสุเชษฐ กลิ่นกล้า	มัธยมศึกษาตอนปลาย	-	คณงานทั่วไป (ยาม)	-	-	คณงานทั่วไป (ยาม)	-	๑๐๘,๐๐๐ (๙,๐๐๐ x ๑๒)	-	-	๑๐๘,๐๐๐
กองคลัง (๐๔)												
๑๙	ว่าง		๗๑-๓-๐๔-๒๑๐๒-๐๐๑	นักบริหารงานการคลัง	ต้น	๗๑-๓-๐๔-๒๑๐๒-๐๐๑	นักบริหารงานการคลัง	ต้น	๓๙๓,๖๐๐ (ค่ากลางเงินเดือน)	๔๒,๐๐๐ (๓,๕๐๐ x ๑๒)	-	(ว่างเดิม) ๔๓๕,๖๐๐
๒๐	นางสาววราภรณ์ ชัยกุล	ปริญญาตรี / บัญชีบัณฑิต	๗๑-๓-๐๔-๓๒๐๑-๐๐๑	นักวิชาการคลัง	ชก.	๗๑-๓-๐๔-๓๒๐๑-๐๐๑	นักวิชาการคลัง	ชก.	๓๗๖,๐๘๐ (๓๑,๓๔๐ x ๑๒)	-	-	๓๗๖,๐๘๐
๒๑	นางสาวชินภา หอมสุคนธ์	ปริญญาตรี / บ.บ. (การตรวจ)	๗๑-๓-๐๔-๔๒๐๓-๐๐๑	เจ้าพนักงานพัสดุ	ชง.	๗๑-๓-๐๔-๔๒๐๓-๐๐๑	เจ้าพนักงานพัสดุ	ชง.	๑๙๘,๘๔๐ (๑๖,๕๗๐ x ๑๒)	-	-	๑๙๘,๘๔๐

ลำดับ	ชื่อ-สกุล	คุณวุฒิการศึกษา	กรอบอัตรากำลังเดิม			กรอบอัตรากำลังใหม่			เงินเดือน	เงินประจำตำแหน่ง		หมายเหตุ
			เลขที่ตำแหน่ง	ตำแหน่ง	ระดับ	เลขที่ตำแหน่ง	ตำแหน่ง	ระดับ		เงินประจำตำแหน่ง	เงินค่าตอบแทน/เงินเพิ่มอื่นๆ	
กองคลัง (๐๔) ต่อ												
๒๒	ว่าง		๗๑-๓-๐๔-๔๒๐๔-๐๐๑	เจ้าพนักงานจัดเก็บรายได้	ปง./ขง.	๗๑-๓-๐๔-๔๒๐๔-๐๐๑	เจ้าพนักงานจัดเก็บรายได้	ปง./ขง.	๒๙๗,๙๐๐ (ค่ากลางเงินเดือน)	-	-	(ว่างเดิม) ๒๙๗,๙๐๐
๒๓	นางสุมาลี สิ้นคำคุณ พนักงานจ้างตามภารกิจ	ปวช./ (สาขาการบัญชี)	-	เจ้าพนักงานการเงินและบัญชี	-	-	เจ้าพนักงานการเงินและบัญชี	-	๒๖๒,๕๖๐ (๒๑,๘๘๐ x ๑๒)	-	-	๒๖๒,๕๖๐
๒๔	นางสาวเยาวลักษณ์ มีศิริ พนักงานจ้างทั่วไป	ปริญญาตรี / บ.บ. (การศึกษาระดับ)	-	ผู้ช่วยเจ้าพนักงานจัดเก็บรายได้	-	-	ผู้ช่วยเจ้าพนักงานจัดเก็บรายได้	-	๑๓๘,๐๐๐ (๑๑,๕๐๐ x ๑๒)	-	-	๑๓๘,๐๐๐
๒๕	ว่าง		-	คนงานทั่วไป	-	-	คนงานทั่วไป	-	-	-	-	(ว่างเดิม) ๑๐๘,๐๐๐
กองช่าง (๐๕)												
๒๖	นางศิริณัฐ แผ่นโผน	ปริญญาตรี / ว.บ. (เทคโนโลยีอุตสาหกรรม)	๗๑-๓-๐๕-๒๑๐๓-๐๐๑	นักบริหารงานช่าง	ต้น	๗๑-๓-๐๕-๒๑๐๓-๐๐๑	นักบริหารงานช่าง	ต้น	๓๙๖,๐๐๐ (๓๓,๐๐๐ x ๑๒)	๔๒,๐๐๐ (๓,๕๐๐ x ๑๒)	-	๔๓๘,๐๐๐
๒๗	ว่าง		๗๑-๓-๐๕-๔๗๐๑-๐๐๑	นายช่างโยธา	ปง./ขง.	๗๑-๓-๐๕-๔๗๐๑-๐๐๑	นายช่างโยธา	ปง./ขง.	๒๙๗,๙๐๐ (ค่ากลางเงินเดือน)	-	-	(ว่างเดิม) ๒๙๗,๙๐๐
๒๘	ว่าง		-	ผู้ช่วยนายช่างโยธา	-	-	ผู้ช่วยนายช่างโยธา	-	-	-	-	(ว่างเดิม) ๑๑๒,๘๐๐
๒๙	นายอุกฤษฏ์ ทัศนาลี พนักงานจ้างทั่วไป	ปริญญาตรี / ว.บ. (เทคโนโลยีการเกษตร)	-	ผู้ช่วยเจ้าพนักงานธุรการ	-	-	ผู้ช่วยเจ้าพนักงานธุรการ	-	๑๓๘,๐๐๐ (๑๑,๕๐๐ x ๑๒)	-	-	๑๓๘,๐๐๐
๓๐	นายชูชีพ ทวีคุณ	ประถมศึกษา	-	คนงานประจำรถขยะ	-	-	คนงานประจำรถขยะ	-	๑๐๘,๐๐๐ (๙,๐๐๐ x ๑๒)	-	-	๑๐๘,๐๐๐

ลำดับ	ชื่อ-สกุล	คุณวุฒิการศึกษา	กรอบอัตรากำลังเดิม			กรอบอัตรากำลังใหม่			เงินเดือน	เงินประจำตำแหน่ง		หมายเหตุ
			เลขที่ตำแหน่ง	ตำแหน่ง	ระดับ	เลขที่ตำแหน่ง	ตำแหน่ง	ระดับ		เงินประจำตำแหน่ง	เงินค่าตอบแทน/เงินเพิ่มอื่นๆ	
กองช่าง (๐๕) ต่อ												
๓๑	พนักงานจ้างทั่วไป นายวิเชียร ชุ่มใจ	ประถมศึกษา	-	คนงานประจำรถขยะ	-	-	คนงานประจำรถขยะ	-	๑๐๘,๐๐๐ (๙,๐๐๐ x ๑๒)	-	-	๑๐๘,๐๐๐
๓๒	นายอนันต์ นาคอำไพ	ประถมศึกษา	-	คนงานประจำรถขยะ	-	-	คนงานประจำรถขยะ	-	๑๐๘,๐๐๐ (๙,๐๐๐ x ๑๒)	-	-	๑๐๘,๐๐๐
๓๓	นายยุทธนา มาประเสริฐ	มัธยมศึกษาตอนต้น	-	คนงานทั่วไป (ขับรถบรรทุกขยะ)	-	-	คนงานทั่วไป (ขับรถบรรทุกขยะ)	-	๑๐๘,๐๐๐ (๙,๐๐๐ x ๑๒)	-	-	๑๐๘,๐๐๐
๓๔	นายณรงค์ ประหยัด	มัธยมศึกษาตอนต้น	-	คนงานทั่วไป (งานไฟฟ้า)	-	-	คนงานทั่วไป (งานไฟฟ้า)	-	๑๐๘,๐๐๐ (๙,๐๐๐ x ๑๒)	-	-	๑๐๘,๐๐๐
๓๕	นายสุดใจ อยู่คงเมือง	ประถมศึกษา	-	คนงานทั่วไป (ช่วยงานไฟฟ้า)	-	-	คนงานทั่วไป (ช่วยงานไฟฟ้า)	-	๑๐๘,๐๐๐ (๙,๐๐๐ x ๑๒)	-	-	๑๐๘,๐๐๐
กองการศึกษา ศาสนาและวัฒนธรรม (๐๘)												
๓๖	ว่าง		๗๑-๓-๐๘-๒๑๐๗-๐๐๑	นักบริหารงานศึกษา	ต้น	๗๑-๓-๐๘-๒๑๐๗-๐๐๑	นักบริหารงานศึกษา	ต้น	๓๙๓,๖๐๐ (ค่ากลางเงินเดือน)	๔๒,๐๐๐ (๓,๕๐๐ x ๑๒)	-	(ว่างเดิม) ๔๓๕,๖๐๐
๓๗	ว่าง		๗๑-๓-๐๘-๓๘๐๓-๐๐๑	นักวิชาการศึกษา	ปก./ชก.	๗๑-๓-๐๘-๓๘๐๓-๐๐๑	นักวิชาการศึกษา	ปก./ชก.	๓๕๕,๓๒๐ (ค่ากลางเงินเดือน)	-	-	(ว่างเดิม) ๓๕๕,๓๒๐
๓๘	นางสาววารุณี อัมพะสุโร	ปริญญาตรี / ค.บ. (การศึกษามานุษยวิทยา)	๗๑-๓-๐๘-๒๑๒๔-๖๙๖	ครู	คศ.๒	๗๑-๓-๐๘-๒๑๒๔-๖๙๖	ครู	คศ.๒	-	-	๔๒,๐๐๐ (๓,๕๐๐ x ๑๒)	๔๒,๐๐๐
๓๙	พนักงานจ้างตามภารกิจ นางสาวอำนวยการ ระเบียบดี	ปริญญาตรี/ป.บ. (การตลาด)	-	ผู้ช่วยนักวิชาการศึกษา	-	-	ผู้ช่วยนักวิชาการศึกษา	-	๒๑๐,๗๒๐ (๑๗,๕๖๐ x ๑๒)	-	-	๒๑๐,๗๒๐
๔๐	นางสาวธนิกกาญจน์ แก้วประเสริฐ	ปริญญาตรี / ค.บ. (การศึกษามานุษยวิทยา)	-	ผู้ช่วยครูผู้ดูแลเด็ก (ผู้มีคุณวุฒิ)	-	-	ผู้ช่วยครูผู้ดูแลเด็ก (ผู้มีคุณวุฒิ)	-	๖๘,๔๐๐ (๕,๗๐๐ x ๑๒)	-	-	๖๘,๔๐๐

ลำดับ	ชื่อ-สกุล	คุณวุฒิการศึกษา	กรอบอัตรากำลังเดิม			กรอบอัตรากำลังใหม่			เงินเดือน	เงินประจำตำแหน่ง		หมายเหตุ
			เลขที่ตำแหน่ง	ตำแหน่ง	ระดับ	เลขที่ตำแหน่ง	ตำแหน่ง	ระดับ		เงินประจำตำแหน่ง	เงินค่าตอบแทน/เงินเพิ่มอื่นๆ	
กองการศึกษา ศาสนาและวัฒนธรรม (๐๘) ต่อ												
๔๑	พนักงานจ้างตามภารกิจ นางสาวณัฐปภัสร์ พวงภู	ปวส./ การจัดการทรัพยากรมนุษย์	-	ผู้ช่วยเจ้าพนักงานธุรการ	-	-	ผู้ช่วยเจ้าพนักงานธุรการ	-	๑๓๘,๐๐๐ (๑๑,๕๐๐ x ๑๒)	-	-	๑๓๘,๐๐๐
๔๒	ว่าง พนักงานจ้างทั่วไป		-	ผู้ดูแลเด็ก(ผู้มีทักษะ)	-	-	ผู้ดูแลเด็ก(ผู้มีทักษะ)	-	-	-	-	(ว่างเดิม)
๔๓	นางอัจฉรา ป่าพุกษา	ปริญญาตรี /บ.บ. (การจัดการ)	-	คนงานทั่วไป(ช่วยดูแลเด็ก)	-	-	คนงานทั่วไป(ช่วยดูแลเด็ก)	-	๑๐๘,๐๐๐ (๙,๐๐๐ x ๑๒)	-	-	๑๐๘,๐๐๐
หน่วยตรวจสอบภายใน (๑๒)												
๔๔	ว่าง		-	-	-	๗๑-๓-๑๒-๓๒๐๕-๐๐๑	นักวิชาการตรวจสอบภายใน	ปก./ชก.	-	-	-	(กำหนดเพิ่ม)

๑๒. แนวทางการพัฒนาพนักงานส่วนตำบล

องค์การบริหารส่วนตำบลสายทอง ได้กำหนดแนวทางการพัฒนาพนักงานส่วนตำบล ลูกจ้างประจำและพนักงานจ้างทุกตำแหน่ง ให้ได้มีโอกาสได้รับการพัฒนาเพื่อเพิ่มพูนความรู้ ทักษะทัศนคติที่ดีมีคุณธรรมและจริยธรรม อันจะทำให้การปฏิบัติหน้าที่ของข้าราชการหรือพนักงานส่วนท้องถิ่นและลูกจ้าง เป็นไปอย่างมีประสิทธิภาพ ประสิทธิผล โดยจัดทำแผนพัฒนาพนักงานส่วนตำบล ตามที่กฎหมายกำหนด โดยมีระยะเวลา ๓ ปี ตามรอบของแผนอัตรากำลัง ๓ ปี การพัฒนานอกจากจะพัฒนาด้านความรู้ทั่วไปในการปฏิบัติงาน ด้านความรู้และทักษะเฉพาะของงานในแต่ละตำแหน่ง ด้านการบริหาร ด้านคุณสมบัติส่วนตัวและด้านคุณธรรมและจริยธรรมแล้ว องค์การบริหารส่วนตำบลสายทองต้องตระหนักถึง การพัฒนาตามนโยบายแห่งรัฐ คือ การพัฒนาไปสู่ Thailand ๔.๐ ดังนั้น องค์การบริหารส่วนตำบลสายทองจึงจำเป็นต้องพัฒนาระบบราชการส่วนท้องถิ่นไปสู่ยุค ๔.๐ เช่นกัน โดยกำหนดแนวทางการพัฒนาบุคลากร เพื่อส่งเสริมการทำงานโดยยึดหลักธรรมาภิบาล เพื่อประโยชน์สุขของประชาชนเป็นหลัก กล่าวคือ

๑. เป็นองค์กรที่เปิดกว้างและเชื่อมโยงกัน ต้องมีความเปิดเผยโปร่งใส ในการทำงาน โดยบุคคลภายนอกสามารถขอข้อมูลข่าวสารของทางราชการหรือการแบ่งปันข้อมูลซึ่งกันและกัน และสามารถเข้ามาตรวจสอบการทำงานได้ตลอดจนเปิดกว้างให้กลไกหรือภาคส่วนอื่นๆ เช่น ภาคเอกชน ภาคประชาสังคม ได้เข้ามามีส่วนร่วมและโอนถ่ายภารกิจที่ภาครัฐไม่ควรดำเนินการเองออกไปให้แก่ภาคส่วนอื่นๆ เป็นผู้รับผิดชอบดำเนินการแทน โดยการจัดระเบียบความสัมพันธ์ในเชิงโครงสร้างให้สอดคล้องกับการทำงานในแนวระนาบในลักษณะของเครือข่ายมากกว่าตามสายการบังคับบัญชาในแนวดิ่ง ขณะเดียวกันก็ยังคงเชื่อมโยงการทำงานภายในภาครัฐด้วยกันเองให้มีเอกภาพและสอดคล้องประสานกัน ไม่ว่าจะเป็นราชการบริหารส่วนกลางส่วนภูมิภาคและส่วนท้องถิ่นด้วยตนเอง

๒. ยึดประชาชนเป็นศูนย์กลาง ต้องทำงานในเชิงรุกและมองไปข้างหน้า โดยตั้งคำถามกับตนเองเสมอว่า ประชาชนจะได้อะไร มุ่งเน้นแก้ไข ปัญหาความต้องการและตอบสนองความต้องการของประชาชน โดยไม่ต้องรอให้ประชาชนเข้ามาติดต่อขอรับบริการหรือร้องขอความช่วยเหลือจากองค์การบริหารส่วนตำบลสายทอง รวมทั้งใช้ประโยชน์จากข้อมูลของทางราชการและระบบดิจิทัล สมัยใหม่ในการจัดบริการสาธารณะที่ตรงกับความต้องการของประชาชน พร้อมทั้งอำนวยความสะดวกโดยมีการเชื่อมโยงกันเอง ของทุกส่วนราชการเพื่อให้บริการต่างๆ สามารถเสร็จสิ้นในจุดเดียว ประชาชนสามารถเรียกใช้บริการขององค์การบริหารส่วนตำบลสายทองได้ตลอดเวลาตามความต้องการของตนและผ่านการติดต่อได้หลายช่องทางผสมผสานกัน ไม่ว่าจะติดต่อมาด้วยตนเอง อินเทอร์เน็ต เว็บไซต์ โซเชียลมีเดียหรือแอปพลิเคชันทางโทรศัพท์มือถือ เป็นต้น

๓. องค์กรที่มีขีดสมรรถนะสูงและทันสมัย ต้องทำงาน อย่างเตรียมการณ้ไว้ล่วงหน้ามีการวิเคราะห์ความเสี่ยง สร้างนวัตกรรมหรือความคิดริเริ่มและประยุกต์องค์ความรู้เข้ามาใช้ในการตอบโต้กับโลกแห่งการเปลี่ยนแปลงอย่างฉับพลัน เพื่อสร้างคุณค่ามีความยืดหยุ่นและความสามารถในการตอบสนองกับสถานการณ์ต่างๆ ได้อย่างทันเวลาตลอดจนเป็นองค์กรที่มีขีดสมรรถนะสูงและปรับตัวเข้าสู่สภาพความเป็นสำนักงานสมัยใหม่ รวมทั้งทำให้บุคลากรมีความผูกพันต่อการปฏิบัติราชการและปฏิบัติหน้าที่ได้อย่างเหมาะสมกับบทบาทของตน

การพัฒนาทรัพยากรมนุษย์เป็นสิ่งจำเป็นอย่างมากในการพัฒนาองค์กรและการพัฒนาชาติ การให้การศึกษาค้นคว้าหาความรู้เพิ่มเติมให้กับ พนักงานส่วนตำบล ลูกจ้างประจำและพนักงานจ้าง เป็นเรื่องที่หน่วยงานของรัฐจะต้องให้ความสำคัญเป็นอย่างยิ่ง เพราะการอบรมให้ความรู้และการศึกษาดูงานเป็นส่วนหนึ่งที่จะนำมาปรับปรุงประยุกต์ใช้ในการพัฒนาองค์กร พนักงานส่วนตำบลองค์การบริหารส่วนตำบลสายทอง จะพึงปฏิบัติหน้าที่ด้วยความซื่อสัตย์ สุจริตอย่างเต็มกำลังความสามารถ ด้วยความรอบคอบ รวดเร็ว ขยันหมั่นเพียร โดยคำนึงถึงประโยชน์ของราชการและให้บริการประชาชนอย่างเสมอภาค

องค์การบริหารส่วนตำบลสายทอง ได้คำนึงถึงภารกิจ อำนาจหน้าที่ตามกฎหมายที่เกี่ยวข้อง ทั้งนี้ องค์การบริหารส่วนตำบลสายทอง จะกำหนดแนวทางพัฒนาพนักงานส่วนตำบล โดยการจัดทำแผนแม่บทการพัฒนา พนักงานส่วนตำบล เพื่อเพิ่มพูนความรู้ ทักษะ ทักษะคนดี มีคุณธรรมและจริยธรรม อันจะทำให้การปฏิบัติหน้าที่ของพนักงานส่วนตำบลเป็นไปอย่างมีประสิทธิภาพ โดยให้พนักงานส่วนตำบลทุกคน ทุกตำแหน่ง ได้มีโอกาสที่จะได้รับการพัฒนาในช่วงระยะเวลาตามแผนอัตรากำลัง ๓ ปี โดยวิธีการพัฒนาอาจใช้วิธีการใดวิธีการหนึ่ง หรือหลายวิธีก็ได้ เช่น การปฐมนิเทศ การฝึกอบรม การศึกษาหรือดูงาน การประชุมเชิงปฏิบัติการ ฯลฯ ประกอบในการพัฒนา พนักงานส่วนตำบล เพื่อให้งานเป็นไปอย่างมีประสิทธิภาพและประสิทธิผล บังเกิดผลดีต่อประชาชนและท้องถิ่น เพื่อพัฒนาให้พนักงานส่วนตำบลรู้ระเบียบแบบแผนของทางราชการ หลักและวิธีปฏิบัติราชการ บทบาท และหน้าที่ของพนักงานส่วนตำบลในระบอบประชาธิปไตยอันมีพระมหากษัตริย์ทรงเป็นประมุข และแนวทางปฏิบัติตนเพื่อเป็นพนักงานส่วนตำบลที่ดี โดยได้กำหนดหลักสูตรการพัฒนาสำหรับพนักงานส่วนตำบล แต่ละตำแหน่งให้ได้รับการพัฒนาในหลายๆ มิติ ทั้งในด้านความรู้พื้นฐานในการปฏิบัติราชการ ด้านการพัฒนาเกี่ยวกับงานในหน้าที่รับผิดชอบ ด้านความรู้และทักษะเฉพาะของงานในแต่ละตำแหน่ง ด้านการบริหาร และด้านคุณธรรมและจริยธรรม เพื่อพัฒนาศักยภาพของพนักงานองค์การบริหารส่วนตำบลให้สอดคล้องกับบทบาทและภารกิจขององค์การบริหารส่วนตำบลสายทอง ตามแผนพัฒนาบุคลากรประจำปีงบประมาณ พ.ศ. ๒๕๖๔ - ๒๕๖๖ องค์การบริหารส่วนตำบลสายทอง จึงได้กำหนดแนวทางในการพัฒนาบุคลากร ตามยุทธศาสตร์การพัฒนาข้าราชการส่วนท้องถิ่น พ.ศ. ๒๕๖๔ - ๒๕๖๖ ในการเสริมสร้างธรรมาภิบาล ดังนี้

ยุทธศาสตร์ที่ ๑ : การกำหนดมาตรฐานคุณธรรมและจริยธรรม

กลยุทธ์ ที่ ๑.๑ ยกย่องข้าราชการ / ผู้นำรุ่นใหม่ในการขับเคลื่อนคุณธรรม

กลยุทธ์ ที่ ๑.๒ กำหนดมาตรฐานคุณธรรม จริยธรรมของนักการเมืองท้องถิ่น

ยุทธศาสตร์ที่ ๒ : การปรับเปลี่ยนกระบวนทัศน์ สร้างทักษะ และพัฒนาข้าราชการส่วนท้องถิ่นในรูปแบบต่าง ๆ

กลยุทธ์ ที่ ๒.๑ ปลุกจิตสำนึกผ่านพระราชกรณียกิจ พระราชจริยวัตรและพระบรม-ราโชวาท

กลยุทธ์ ที่ ๒.๒ กำหนดหลักสูตรฝึกอบรมและโครงการพัฒนาภาคบังคับแก่ข้าราชการทุกระดับ

ระดับ

กลยุทธ์ ที่ ๒.๓ สร้างศูนย์กลางในการวิจัย สืบค้น ให้คำปรึกษาแนะนำและข้อมูลข่าวสาร

ด้านธรรมาภิบาล

กลยุทธ์ ที่ ๒.๔ พัฒนาและปฐมนิเทศข้าราชการอย่างเข้ม

กลยุทธ์ ที่ ๒.๕ กำหนดหลักสูตรฝึกอบรมและโครงการพัฒนาเพื่อรองรับประชาคมอาเซียนและ

สู่มาตรฐานสากล

ยุทธศาสตร์ที่ ๓ : การปรับปรุงระบบบริหารทรัพยากรบุคคล

กลยุทธ์ ที่ ๓.๑ ปรับปรุงแนวทางและกฎระเบียบในการสรรหา บรรจุ แต่งตั้ง โอน ย้าย โดยยึดหลัก
ธรรมาภิบาล

กลยุทธ์ ที่ ๓.๒ ขับเคลื่อนจรรยาบรรณข้าราชการไปสู่การปฏิบัติ

กลยุทธ์ ที่ ๓.๓ ขับเคลื่อนระบบสวัสดิการและผลประโยชน์เกื้อกูลแก่ข้าราชการส่วนท้องถิ่น

ยุทธศาสตร์ที่ ๔ : การสร้างการมีส่วนร่วมในระบบสนับสนุนและโครงสร้างพื้นฐานทางด้าน
คุณธรรม จริยธรรม และธรรมาภิบาล

กลยุทธ์ ที่ ๔.๑ เปิดโอกาสให้ข้าราชการเข้าไปมีส่วนร่วมในการกำหนดนโยบายและ
กฎระเบียบที่เกี่ยวข้อง

กลยุทธ์ ที่ ๔.๒ เปิดให้ประชาชน และหน่วยงานอื่นเข้ามามีส่วนร่วมและการติดตาม
สถานการณ์การทำงานขององค์กรปกครองส่วนท้องถิ่น

องค์การบริหารส่วนตำบลสายทอง ได้เล็งเห็นความสำคัญของบุคลากรผู้ปฏิบัติงานในองค์กร
อันได้แก่ พนักงานส่วนตำบลและพนักงานจ้างในสังกัด ซึ่งจะเป็นผู้ขับเคลื่อนภารกิจและยุทธศาสตร์ของ
หน่วยงานให้สำเร็จตามจุดมุ่งหมายของการพัฒนาที่กำหนดไว้ จึงได้กำหนดแนวทางการพัฒนาบุคลากรของ
หน่วยงานเพื่อให้สอดคล้องกับยุทธศาสตร์ ดังนี้

(๑) จัดส่งบุคลากรเข้ารับการฝึกอบรม หรือการประชุมสัมมนา หรือการประชุมเชิงปฏิบัติการ
ตามหน่วยงานต่างๆ โดยเฉพาะการฝึกอบรมตามสายงานของตนกับสถาบันพัฒนาบุคลากรท้องถิ่น กรมส่งเสริม
การปกครองท้องถิ่น การเข้ารับการฝึกอบรมที่หน่วยงานของรัฐหรือสถาบันการศึกษาจัดขึ้น เพื่อพัฒนาทักษะ
ความสามารถของบุคลากรให้สามารถปฏิบัติหน้าที่ได้อย่างมีประสิทธิภาพและประสิทธิผล

(๒) จัดให้มีการฝึกอบรมหรือการประชุมสัมมนาบุคลากรในสังกัด โดยองค์การบริหาร
ส่วนตำบลสายทอง เป็นผู้จัดอบรมเองหรือร่วมกับองค์กรปกครองส่วนท้องถิ่นใกล้เคียงเพื่อพัฒนาทักษะความรู้
ความสามารถในการปฏิบัติงานเฉพาะด้านหรือเฉพาะสายงานของบุคลากร

(๓) ส่งเสริมและสนับสนุนให้มีการแลกเปลี่ยนความรู้ หรือประสบการณ์ในการทำงานระหว่าง
เจ้าหน้าที่ท้องถิ่นด้วยกันเองหรือผู้ชำนาญงานหรือผู้เชี่ยวชาญจากส่วนราชการอื่น ๆ ตลอดจนถึงการขอรับ
คำแนะนำ ปรัชญาจากผู้กำกับดูแล หน่วยงานตรวจสอบอื่น ๆ เช่น สำนักงานตรวจเงินแผ่นดิน เป็นต้น

(๔) จัดให้มีการศึกษาดูงานขององค์กรปกครองส่วนท้องถิ่นอื่น หรือหน่วยงานอื่นทั้งภาครัฐและ
ภาคเอกชนที่เป็นแบบอย่างที่ดีในการบริหารงานจัดการองค์กรหรือการพัฒนาท้องถิ่นในด้านต่างๆ เพื่อให้
บุคลากรสามารถนำความรู้และประสบการณ์ที่ได้รับ มาปรับใช้หรือประยุกต์ใช้ในการปฏิบัติงาน อันจะเป็นการ
เพิ่มประสิทธิภาพการทำงานให้สูงขึ้น

(๕) ส่งเสริมและสนับสนุนบุคลากรให้ตระหนักถึงการเป็นผู้รับใช้ประชาชนในพื้นที่
การให้บริการประชาชนด้วยความรวดเร็ว เสมอภาคและทั่วถึง อำนวยความสะดวกและลดขั้นตอนการ
ให้บริการประชาชน เพื่อให้ประชาชนหรือผู้รับบริการได้รับความพึงพอใจจากการให้บริการของเจ้าหน้าที่

(๖) ส่งเสริมและสนับสนุนการนำเทคโนโลยีสารสนเทศและการสื่อสารมาใช้ในการปฏิบัติงานมากขึ้น เพื่อลดขั้นตอนและระยะเวลาในการปฏิบัติงานหรือระยะเวลาในการให้บริการประชาชนลดความซ้ำซ้อนของงานและการใช้ทรัพยากรที่ไม่จำเป็นลง อันจะเป็นการใช้งบประมาณของหน่วยงานให้คุ้มค่ามากขึ้น

(๗) ส่งเสริมและสนับสนุนให้บุคลากรพัฒนาองค์ความรู้ในวิชาชีพของตนอย่างต่อเนื่องผ่านการศึกษาทั้งในระบบและนอกระบบ รวมถึงการศึกษาตามอัธยาศัย เพื่อให้บุคลากรได้รับความรู้และสามารถประยุกต์ใช้ความรู้ในการปฏิบัติงานให้มีประสิทธิภาพและประสิทธิผลยิ่งขึ้น และส่งเสริมให้หน่วยงานเป็นองค์กรแห่งการเรียนรู้ต่อไป

(๘) ส่งเสริมและสนับสนุนให้บุคลากรนำหลักเกณฑ์และวิธีการบริหารกิจการบ้านเมืองที่ดี มาใช้อย่างต่อเนื่องและปฏิบัติงานตามหลักเกณฑ์ดังกล่าวให้สัมฤทธิ์ผลในทุกมิติหรือตัวชี้วัดที่รัฐบาลกำหนด

๑๓. ประกาศคุณธรรมและจริยธรรมของพนักงานส่วนตำบลและพนักงานจ้าง

ตามประกาศคณะกรรมการพนักงานส่วนตำบลอำเภอทอง (ก.อบต.จังหวัดอ่างทอง) เรื่อง หลักเกณฑ์และเงื่อนไขเกี่ยวกับการบริหารบุคคลขององค์การบริหารส่วนตำบล ลงวันที่ ๒๙ พฤศจิกายน ๒๕๔๕ ข้อ ๓๕๐ ให้องค์การบริหารส่วนตำบลจัดทำมาตรฐานคุณธรรมและจริยธรรมของพนักงานส่วนตำบล และพนักงานจ้าง เพื่อให้เป็นแนวทางการปฏิบัติราชการและปฏิบัติตนของพนักงานส่วนตำบล

องค์การบริหารส่วนตำบลสายทอง จึงกำหนดมาตรฐานคุณธรรมและจริยธรรมของพนักงานส่วนตำบล และพนักงานจ้างขึ้น เพื่อเป็นการปลูกจิตสำนึกพนักงานส่วนตำบลและพนักงานจ้าง ในการปฏิบัติหน้าที่ให้มีประสิทธิภาพ รักษามาตรฐานแห่งความดีงาม อารังไว้ซึ่งศักดิ์ศรี เกียรติภูมิ สร้างความเลื่อมใส ศรัทธา และดำเนินการให้เป็นไปตามกฎหมายเพื่อรักษาประโยชน์ส่วนรวมและประเทศชาติ อำนวยความสะดวกและให้บริการประชาชนตามหลักธรรมาภิบาล โดยจะต้องยึดมั่นในค่านิยมหลักของมาตรฐานจริยธรรม ไว้ดังนี้

๑. การยึดมั่นในคุณธรรมจริยธรรม
๒. การมีจิตสำนึกที่ดี ซื่อสัตย์ สุจริตและรับผิดชอบ
๓. การยึดถือประโยชน์ของประเทศชาติเหนือกว่าประโยชน์ส่วนตน และไม่มีผลประโยชน์

ทับซ้อน

๔. การยืนหยัดทำในสิ่งที่ถูกต้อง เป็นธรรม และถูกกฎหมาย
๕. การให้บริการแก่ประชาชนด้วยความรวดเร็ว มีอัธยาศัย และไม่เลือกปฏิบัติ
๖. การให้ข้อมูลข่าวสารแก่ประชาชนอย่างครบถ้วน ถูกต้อง และไม่บิดเบือนข้อเท็จจริง
๗. การมุ่งผลสัมฤทธิ์ของงาน รักษามาตรฐาน มีคุณภาพโปร่งใส และตรวจสอบได้
๘. การยึดมั่นในระบอบประชาธิปไตยอันมีพระมหากษัตริย์ทรงเป็นประมุข
๙. การยึดมั่นในหลักจรรยาวิชาชีพขององค์กร
